

2022年度

加入の
ご案内

退職されるみなさんへ

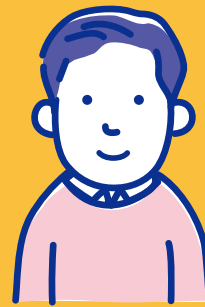
京都府教職員互助組合

これからも支え合って
豊かな人生を



あなたも

退職
互助



実績と信頼、安心をサポート

退職互助制度のご案内、関係書類の記入方法
動画はこちら
(互助組合ホームページ右下)

<http://www.kyokyogo.or.jp>



京都府教職員互助組合 退職互助とは

退職後は、現職時とは違い、生活環境が大きく変化します。互助組合の退職互助は、退職後の三大不安と言われている健康への不安、生活への不安、孤独への不安を緩和し、豊かな人生をおくる支えとなっています。1967年に設立されて以来、お互いを支え合う制度として発展し、配偶者を含めて14,000人を超える方が加入されています。

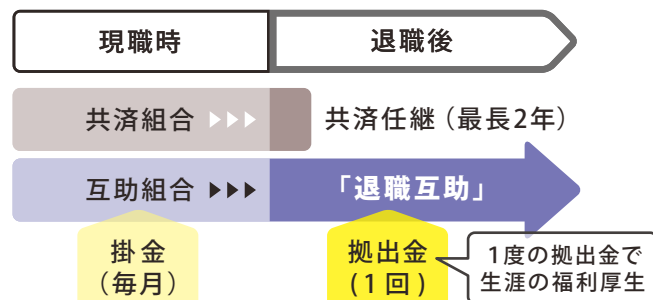
互助組合は2013年4月から新しく一般社団法人へ移行し、組織と財産を受け継ぎました。これからも、退職後の教職員の生活や健康と生きがいを支えていきます。

現職互助との違い

退職後の福利厚生は「退職互助制度」だけ

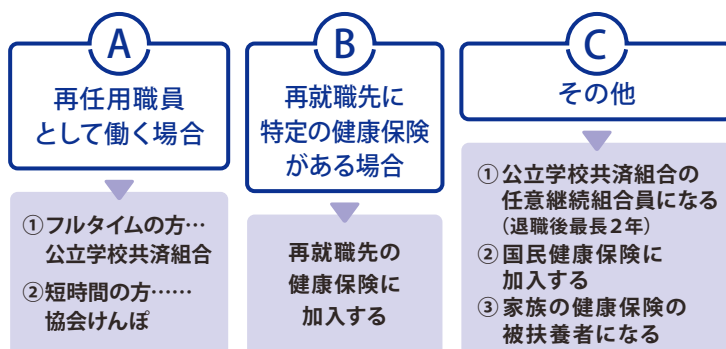
現職時の福利厚生は「公立学校共済組合」と「互助組合」の2つで成り立っていますが、退職後は、互助組合の「退職互助」だけになります。

※共済組合任意継続期間(退職後最長2年)を除く。



退職後の健康保険

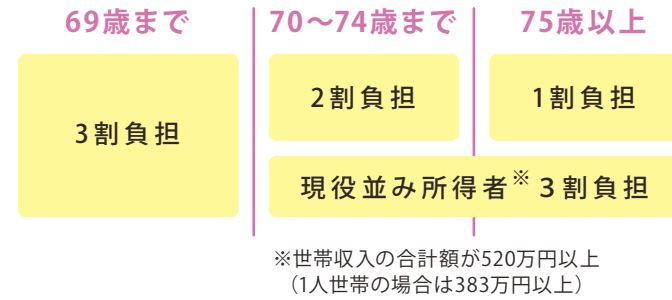
退職後も何らかの健康保険(保険者)に加入しなければなりません。下記のABCによって、加入できる健康保険制度が違います。それぞれのケースに応じて、選択することになります。



退職後の医療制度と医療費負担

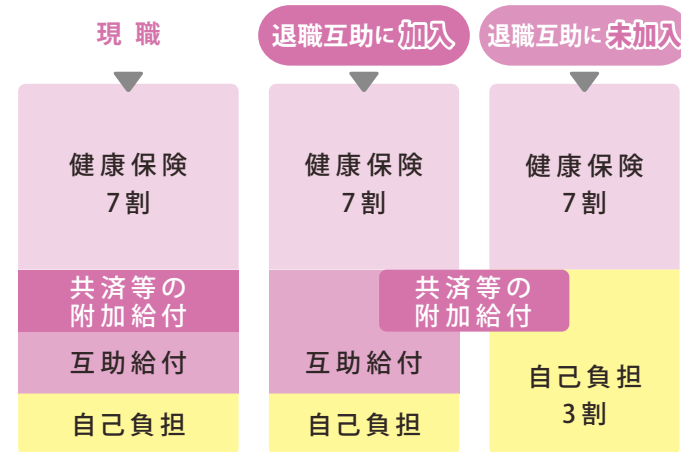
退職後の医療制度

現行の医療制度の窓口負担割合は、下図のとおりです。
(注：2021年12月現在)



現職時は、医療機関または診療科、薬局のそれぞれで、1か月にかけた窓口負担がどれだけ高額になっても、共済組合の附加給付と互助組合の療養費給付によって、自己負担額が10,000円を超えることはありませんでした。しかし退職後、共済組合と互助組合の給付がなくなると、健康保険による負担軽減(高額療養費制度)以外は**全額が自己負担**となります。

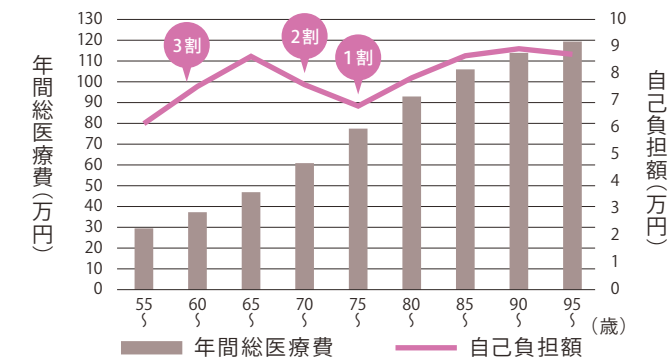
《医療費負担のモデル図》(自己負担3割の場合)



医療費の負担はいくらぐらい？

年齢とともに増加する傾向です。下図は1人あたりの年間総医療費と自己負担額のグラフです。

《年齢別年間総医療費と自己負担額》(2018年度/年間1人あたり)
※現役並み所得者は70歳以降も3割



厚生労働省「医療保険に関する基礎資料」より作成

※国は75歳以上の窓口負担現在1割の方の多くを2割にすることを決めています。
※国の医療制度等の改定による自己負担の変動に応じて、定時総会を経て、給付基準を含め事業内容を決定します。

その他の給付と事業

療養補助金の他に、次の給付があります。

- 人間ドック補助金 人間ドック等を受診したとき、1事業年度に5,000円を上限に実費を給付(脳ドック、住民健診、特定部位の検診も対象)
- 長寿祝金 喜寿5,000円、米寿10,000円、白寿20,000円を給付
- 補聴器購入補助金 補聴器を購入したとき、生涯に1回限り5,000円を限度とし実費を給付
- 災害見舞金 住居が風、水、火災等により被害を受けたとき、1件につき5,000円を給付
- 要介護見舞金 介護保険法における要介護4、又は要介護5に認定されているとき、生涯に各1回限り5,000円を給付

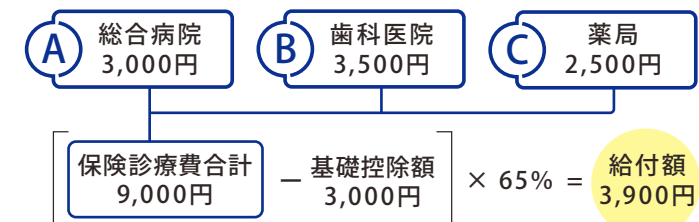
退職互助の療養補助金とは

入院はもちろん、外来通院・薬局での医療費・調剤費が給付対象です(生涯保障)

療養補助金は、1か月毎にかかったすべての保険診療費(健康保険証を使って受診した医療費)の自己負担額(病院・薬局の窓口支払額)を合算し、3,000円を控除し、残った額の65%が給付されます。

- POINT**
- 1 保険診療費であれば、すべて給付の対象になります。
 - 2 支払額や日数の限度もなく、疾病も問いません。
 - 3 民間の医療保険とは違い、日々の通院・薬局調剤費用に対しても給付を受け取ることができます。
 - 4 外来通院の方が圧倒的に多い!(入院は少ない) 2020年度に互助組合が給付した療養補助金 59,899件の内、**95.7%は外来**でした。

例/ある1か月の給付額を計算してみると...



(注：給付額の100円未満は切り捨て)

療養補助金の給付を受けるには、現職時と違い「請求」が必要です。所定の請求用紙に病院・薬局の領収書を添付して療養補助金を請求してください。(詳細は加入後にお送りする「退職互助ハンドブック」で説明します。)

※公立学校共済組合京都支部の健康保険証をお持ちの期間は、健康保険証番号を互助組合に登録することで、現職組合員と同様に自動給付されますので、請求は不要です。

スポーツクラブがお得な料金で利用できます!

法人会員料金または割引料金で利用できます。

例えば... (2021年12月現在)
コナミスポーツクラブ (店舗・プランによって料金が違います)
 月額利用/5,390円~10,670円 都度利用/1,320円~1,760円
フィットネスクラブ コ・ス・パ (店舗・プランによって料金が違います)
 月額利用/5,390円~10,450円 都度利用/1,210円
 他にも JOY FIT、サン・スポーツ、クアハウス岩滝
 ※カーブス(女性専用)は入会金割引および無料体験

団体割引が現職と同様に利用できます

契約施設を利用の際、割引料金または優待料金で利用できます。
 日帰り温泉等施設、宿泊施設、カルチャーセンター、レジャー施設、ゴルフ場、引越業者、ハウスクリーニング、カード会社、ホームセキュリティ、パック旅行割引、全教互会員証割引、初回法律相談料無料 など

請求不要! 便利な特約病院・薬局制度

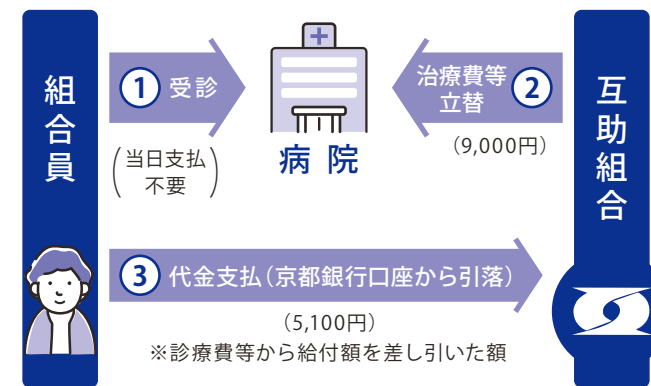
京都府内を中心に200か所以上ある、互助組合の契約病院・薬局を利用すれば、**病院・薬局窓口での当日支払は不要**なうえ、**互助組合へ請求しなくても自動的に療養補助金給付が受けられます。**

保険診療費・調剤費を互助組合が一旦立て替え、療養補助金の給付額を差し引いて、残った負担額を、後日、組合員の登録口座から引き落しする仕組みです。

※引き落しの口座は京都銀行の口座に限ります。
 ※入院費用の支払いには、制度を利用することができません。
 ※公立学校共済組合京都支部の健康保険証をお持ちの期間は制度を利用することができません。

特約病院・薬局制度のしくみ

例/保険診療費が9,000円の場合



※②と③の差額3,900円が互助組合の療養補助金給付です。

弁護士・行政書士・税理士等の専門家に無料で相談ができます

実施の日時は事前に互助組合報で案内します。

相談内容	実施時期	※無料相談は互助組合事務局で実施
法律相談	毎月1回	※北部、南部では一日互助組合で年に各1~2回、給付受付及び相続・遺言相談を実施(予定)
生活相談	毎月1回	
税務相談	年2回	
相続・遺言セミナー	年2回	

文化・体育事業で楽しく生き生きと



- 文化財鑑賞会 ガイドの解説を交えて各地の文化財を訪ねます。200人近くの退職教職員が集い、交流を深めています。
 - 退職教職員のつどい(講演・交流会)
 - 健康増進事業 健康増進のために「グラウンド・ゴルフ大会」等を実施しています。京都や近隣の里山等をネイチャーガイドの案内で探訪します。
 - 自然観察会 ※春・秋実施
 - セカンドライフ講座 退職後の生活や健康保持をテーマにした講座を実施します。
 - チケット・ガイド 展覧会やコンサート、落語会などのチケットを団体料金で購入できます。
- この他、前進座観劇会、囲碁大会、将棋大会などの事業があります。また、指定店の月賦立替制度も引き続き利用できます。

退職互助の組織と運営

居住地を基礎とした支部組織

現職時は職場を単位とした組織でしたが、退職後は居住地を単位とした支部に所属します。現在、27の支部があり、年1回の支部総会を基本に様々な支部事業が取り組まれています。

《支部一覧》 27支部 (2021年度)

北	上京	中京	右京	西京	左京北	左京南
東	南	伏見	深草	醍醐	乙訓	宇治東
宇治西	城久	山城北	山城南	北桑田	亀岡	船井
綾部	福知山	舞鶴	宮与	京丹後	他府県	

理事会、事務局と退職組合員を結ぶ「互助組合報退教互版」

「互助組合報退教互版」を毎月(8月を除く)、自宅にお届けします。事務局からのお知らせ、事業の案内、支部活動の報告などを掲載しています。また、ホームページでもご覧いただけます。

退職互助の加入方法

退職互助は加入時(退職時)に1回だけ支払う「加入拠出金」で運営されます。一度の拠出で生涯にわたって給付・事業が利用できますので、現職時のような毎月の「掛金」は不要です。互助組合は営利を目的としない、相互扶助の組織です。みなさんから集めた拠出金を最大限いかして、療養補助金をはじめとする給付、その他の事業を行っています。

退職互助に加入できるのは、**満45歳(※)以上で退職した組合員です。加入は退職時に限られ(再任用の場合も現職退職時に加入)、6か月以内に手続きが必要です。**加入日は退職日の翌日となります。

期間を越えての加入・取り消し(返金)は認められませんので、退職後6か月以内に早めの手続きをお願いします。

(※)給付を受けられるのは、50歳に達してからです。

加入拠出金の内訳

① 現職中の預り分「退教加入準備預り金」

現職掛金の26%相当額を掛金とは別に現職加入時から退会時まで預かっています。

※退職互助に加入されない場合はお返しします。

② 一時払いする分(加入準備積立金・退会金を充当)

A「加入一時拠出金」算定基礎額^(※)×77/100

B「通信事務費」13,000円

C「60歳未満で加入する時の加算額」

算定基礎額の100分の0.26の額に60歳に達する年度末までの期間の月数を乗じた額

※算定基礎額：退職前月における〔給料月額+教職調整額〕+〔給料月額+教職調整額〕×地域手当率

A・B・Cの合計額が45万円を超える場合は45万円になります。

※組合員期間が20年未満の場合は算定基礎額の100分の0.26の額に20年(240月)に達する月数を乗じた額の加算があります。



① 加入するには拠出金が必要ですが、現職中の積み立て金や、互助組合から給付される退会金を充当できるので、新たな費用の持ち出しが必要のないケースがほとんどです。

注：貸付金等の未償還金がある場合は、退会金などで相殺されるため、結果的に拠出金に充当できないことがあります。

② 健康に関する審査は一切なく、拠出金額も変わりません。持病をお持ちの方も安心です。

《 加入拠出金のイメージ 》

退会時の給付金等	退教加入準備預り金	充当	① 現職中の預り分 「退教加入準備預り金」	加入拠出金
	退教互加入準備積立金	充当		
	現職からの退会金給付	充当	② 退職時一時払い分 ※最大45万円	
				指定口座へ送金(退会金残金)

2021年度60歳で加入した方の**加入拠出金平均額792,517円**

◎拠出金額は事務局へお問い合わせください。

配偶者も退職互助を利用するには



現職とは異なり、被扶養者という制度はありませんので、配偶者の方が給付を受けるためには、登録が必要です。

POINT

●配偶者の方も、「配偶者給付追加金」を納入することで、生涯にわたって退職互助の給付や事業を利用することができます。

●配偶者(45歳以上)であれば、職種を問わず登録できます。

配偶者給付追加金

配偶者の年齢に応じた右表の金額を、本人拠出金に加えて納入していただきます。金額は平均余命と必要な医療費等の予測を基に算定しています。

《 2022年度 配偶者給付追加金 》

年齢	金額	年齢	金額
50歳以下	1,050,000円	63歳	727,000円
51歳	1,027,000円	64歳	696,000円
52歳	1,004,000円	65歳	665,000円
53歳	981,000円	66歳	634,000円
54歳	958,000円	67歳	603,000円
55歳	935,000円	68歳	572,000円
56歳	912,000円	69歳	541,000円
57歳	889,000円	70歳	510,000円
58歳	866,000円	71歳	482,000円
59歳	843,000円	72歳	454,000円
60歳	820,000円	73歳	426,000円
61歳	789,000円	74歳	398,000円
62歳	758,000円	75歳以上	370,000円

退職時の
手続き
と
今後の日程

1

12月~

- 現職互助の退会手続き(~3月末)
互助組合に「退会金」を請求
- 退職互助の加入手続き(~退職後6か月以内)
 - ① 退職組合員加入届兼登録票を提出
 - ② 預金口座振替依頼書(京都銀行)を提出

2

5月
中旬~

- 3 月末までに加入届けを提出された方へ
互助組合から関係書類を送付
(4月以降に加入された方には5月下旬以降随時送付します)
- ① 退職互助組合員証 ② 退職互助ハンドブック
 - ③ 健康保険登録のお願い ④ 互助組合報退教互版 など

※退職組合員加入届兼登録票(申込書)など、加入に関わる書類を12月に学校にお送りします。

※1月から3月末にかけて、制度説明会・個別相談会を府内各地で開催します。実施日、会場などの詳細は互助組合報12月~2月号またはホームページをご覧ください。

加入に関わることや退職互助事業の内容など、お気軽にお問い合わせください

退職互助部(直通) TEL.075・752・0540